



Et si nous parlions GANGS!

Pourquoi faire simple
si on peut faire compliqué?

Chantal Fredette, M.Sc criminologie

Conseillère clinique à la Pratique de pointe
GANGS et DÉLINQUANCE

Centre d'expertise sur la délinquance des jeunes



Centre jeunesse
de Montréal
Institut universitaire



UN PHÉNOMÈNE NOUVEAU?

- Le phénomène des gangs de rue n'est pas nouveau, il tire ses origines au début du XIXe siècle et il évolue, depuis, de manière cyclique et instable (*succession de périodes de croissance et de décroissance*)
- Dès le milieu des années 1980, le phénomène des gangs préoccupe sérieusement les services dédiés aux adolescents contrevenants et en difficulté
- Le phénomène des gangs de rue se transforme: des bandes mieux organisées, des alliances de plus en plus fréquentes avec les groupes associés au crime organisé et des territoires de plus en plus étendus
- Le phénomène des gangs de rue au Québec, bien qu'il touche plus fortement les grands centres urbains, est une préoccupation provinciale en matière de sécurité publique

UN PHÉNOMÈNE EXPANSIF?

- L'expansion du phénomène des gangs de rue se produit principalement par essaimage (*se détachent, de gangs déjà existants, des membres ou des sous-groupes qui émigrent et fondent de nouvelles bandes ailleurs*)
- Imitant leurs cousins *états-uniens*, les gangs de rue canadiens et québécois tendent à se subdiviser en cellules regroupées en consortiums (*organisations génériques: **Crips** et **Bloods**, People et Folks,...*) qui développent leurs propres sphères d'activités
- Les alliances entre les groupes traditionnellement associés au crime organisé et les gangs de rue (*et le commerce illicite du sexe et des drogues qui en découlent généralement*) sont au nombre des principales explications de la migration des gangs de rue des grands centres urbains vers d'autres villes centres du Québec (*limitrophes et éloignées*)

UN PHÉNOMÈNE MÉDIATIQUE?

- Il est de plus en plus difficile de différencier ce qui relève de la perception sociale du phénomène des gangs, généralement alarmiste et anecdotique, de ce qui relève du phénomène en soi
- Le défi actuel est de distinguer, chez les plus jeunes surtout, ce qui relève du mimétisme (*lié aux nouveaux référents culturels*) de ce qui relève d'une association réelle aux gangs de rue, et conséquemment d'un engagement marqué dans un mode de vie criminel...
 - ... après les cow-boys et les indiens, les enfants jouent dorénavant aux gangs de rue (*aux Crips/bleus et aux Bloods/rouges*) lors des récréations et des temps libres...
 - ... même les producteurs de publicités et de jeux électroniques exploitent à *leur\$ profit\$* l'univers des gangs de rue!



UN PHÉNOMÈNE COMPLEXE?

- Les légendes urbaines à propos des gangs de rue, qui hantent l'imaginaire populaire, trahissent la réalité beaucoup plus qu'elles ne la traduisent (*en associant jeune, gang et délinquance, sans nuance, c'est toute la jeunesse qui est dorénavant suspecte!*)
- Il faut s'inquiéter du traitement sensationnaliste du phénomène des gangs et de ses conséquences...
 - ... augmente le sentiment d'insécurité de la communauté citoyenne
 - ... sert la cause des membres les plus âgés, engagés et actifs qui profitent de l'image de toute-puissance véhiculée à leur endroit pour mieux intimider
 - ... ne peut rendre compte de l'ensemble des dynamiques possibles et des tendances variées et variantes d'un phénomène aussi complexe qu'est celui des gangs

AU QUÉBEC...



- Selon le Service de police de la Ville de Montréal (SPVM) (Service des enquêtes spécialisées et du soutien aux opérations - Renseignement):
 - Le gang de rue est un regroupement plus ou moins structuré d'adolescents et de jeunes adultes qui privilégient la force de l'intimidation du groupe pour accomplir des actes criminels et ce, dans le but d'obtenir pouvoir et reconnaissance ou de contrôler des sphères d'activités lucratives
 - Le SPVM distingue les gangs de rue majeurs, composés d'adultes et d'adolescents commettant les crimes plus graves et plus violents, des gangs de rue émergents, qui prennent pour modèles les gangs de rue majeurs mais dont les activités sont moins structurées et davantage improvisées

AU QUÉBEC...



- Selon Hébert et ses collaborateurs (1997: 25) – Institut de recherche pour le développement social des jeunes (IRDS):
 - Le gang de rue est une collectivité de personnes (*adolescents, jeunes adultes et adultes*) qui a une identité commune, qui interagit en clique ou en grand groupe sur une base régulière et qui fonctionne, à des degrés divers, avec peu d'égard pour l'ordre établi
 - En général, les gangs regroupent des personnes de sexe masculin dont plusieurs sont issues des communautés culturelles et ils opèrent sur un territoire, en milieu urbain et à partir de règles
 - À cause de leur orientation antisociale, les gangs suscitent habituellement dans la communauté des réactions négatives et, de la part des représentants de la loi, une réponse organisée visant à éliminer leur présence et leurs activités

UN PHÉNOMÈNE DÉFINI?

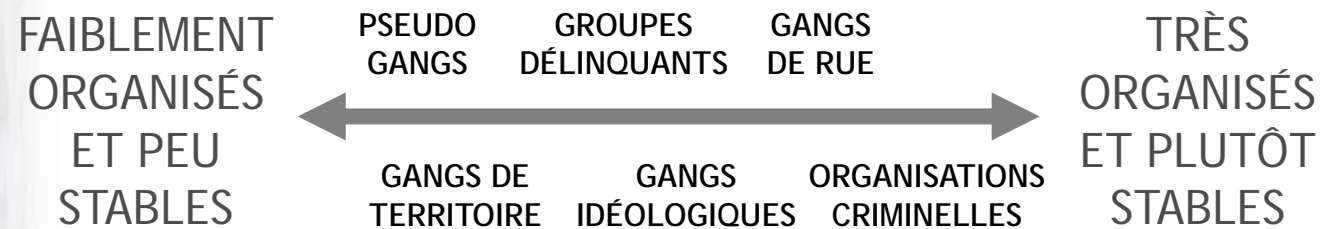
- Il n'existe aucune définition commune (*absence de consensus*) du concept de *gang*, et conséquemment des termes *membre de gangs* et d'*activité de gangs* et ce, notamment en raison des faits suivants:
 - L'adhésion à un groupe de pairs (*souvent confondu avec les gangs de rue*) est un phénomène normal et nécessaire à la socialisation des adolescents au cours de leur développement
 - Les conduites délinquantes constituent une expérience commune (*épiphénomène*) aux adolescents au cours de leur développement
 - 90% d'adolescents commettent annuellement des actes pouvant les conduire devant les tribunaux (*délinquance commune*)
 - La délinquance juvénile se manifeste, bien souvent, en groupe

DES TYPES DE GANGS...



NIVEAU DE CRIMINALITÉ

Peu élevé → Très élevé



Peu élevé → Très élevé

NIVEAU DE VIOLENCE



DEUX UNIVERS CONFONDUS?

■ Les gangs de rue...

- Regroupement d'adolescents et de jeunes adultes
- *Leadership* et *membership* instable
- Structure hiérarchique de type collégial (*non-traditionnelle*)
- Criminellement polymorphe (*hétérogénéité*)
- Principe du plaisir

■ Le crime organisé...

- Regroupement majoritairement d'adultes
- *Leadership* et *membership* stable
- Structure hiérarchique de type pyramidal (*traditionnelle*)
- Investissements financiers (*champ de spécialisation*)
- Gains économiques

LA COMPOSITION DES GANGS?

- Les gangs (*à l'exception des groupes du crime organisé*) sont composés d'adolescents et de jeunes adultes approximativement âgés entre 12 et 30 ans et de sexe masculin (*80% à 90% de garçons / 10% à 20% de filles*)
 - Les gangs sont majoritairement *mixtes* au plan sexuel (*composés à la fois de garçons et de filles*)
- Plusieurs membres de gangs de rue sont issus de groupes ethniques visibles et défavorisés au plan socio-économique
- Les gangs sont hétérogènes au plan ethnique
 - Moins le gang est organisé (*pseudo-gang, gang de territoire, groupe délinquant*), plus il serait hétérogène au plan racial
 - Plus le gang est organisé (*gang idéologique, gang de rue, organisation criminelle*), plus il serait homogène au plan racial



LES GANGS, UN RISQUE?

- Ce sont des dynamiques personnelles et sociales complexes qui conduisent un adolescent et un jeune adulte à s'engager sérieusement dans un mode de vie criminel, et dans des activités de gangs criminalisés
- Bien que l'association aux pairs délinquants soit un facteur de risque de récidives criminelles probant, l'affiliation aux gangs ne représente pas un danger équivalent pour tous les individus...
 - ... le niveau de risque est généralement proportionnel au niveau d'engagement de l'adolescent ou du jeune adulte à un mode de vie criminel, de même qu'à son niveau d'attachement au gang auquel il est associé

LES GANGS, UN RISQUE?

- Ni l'agir, ni le gang ne révèle l'agent ou le membre
- Une évaluation différentielle est donc nécessaire...
 - ... des besoins et des risques liés aux facteurs criminogènes (*antécédents, famille, école / emploi, pairs, toxicomanie, loisirs, personnalité, comportements / attitudes,...*)
 - ... du niveau d'engagement à un mode de vie criminel (*précocité, densité, aggravation, accentuation, polymorphisme / hétérogénéité,...*)
 - ... du niveau de risque associé à la participation aux gangs (*précocité et durée de l'affiliation, rôles et fonctions, sens et fonction de l'association aux gangs, niveau d'engagement, niveau d'attachement,...*)
 - ... de la stratégie d'intervention différenciée la plus adaptée afin de favoriser une intervention terminale (*et éviter conséquemment une escalade inefficace des mesures légales et des interventions cliniques*)
 - *La bonne mesure au bon moment dispensée par la bonne personne (appariement)*

DES FACTEURS DE RISQUE...

AU PLAN PERSONNEL?

- Les traits de la personnalité...
 - Aventurisme et sensations fortes
 - Présentation de soi dure et impitoyable
 - Sentiment d'impunité et de toute-puissance
 - Besoin d'agir contre (*dynamique de lutte avec autrui*)
 - Insécurité intra et inter personnelle
 - Désabusement et ressentiments envers autrui et l'avenir
 - Absence d'autocritique
 - Sentiment d'injustice, d'être seul et incompris
- Les comportements et les attitudes...
 - Antécédents criminels (*juvéniles et adultes*), délits de violence
 - Délinquance et violence précoce, fréquente et persistante (*aggravation*)
 - Potentiel élevé d'attaque
 - Réactions de colère et d'irritation fréquentes
 - Rébellion et attitudes de défi face à l'autorité
 - Fuite dans l'agir
 - Faibles stratégies de gestion de la colère, du stress et des conflits

DES FACTEURS DE RISQUE...

AU PLAN SOCIAL?

- La famille...
 - Un ou des membres de la famille (*parents, fratrie,...*) criminalisés et dans les gangs
 - Désunification familiale, pauvreté sociale et économique
 - Désengagement ou abandon familial
 - Faibles stratégies de gestion de la colère, du stress et des conflits
- Les pairs et les loisirs...
 - Pairs membres de gangs
 - Oisiveté
 - Conduites à risque
- L'école et l'emploi...
 - Retards pédagogiques importants
 - Perceptions négatives de l'école et du marché du travail (*peuvent générer anxiété et stress*)
- L'environnement...
 - Mobilité résidentielle, faible mobilisation communautaire
 - Taux de criminalité élevé
 - Histoire de gangs
 - Disponibilité des drogues et des armes

DES TYPES DE MEMBRES...

- Choisis en fonction de leur accessibilité aux ressources
- Sollicités à des fins précises
- Beaucoup plus respectés que la périphérie

- Relations plus ou moins primaires avec le noyau dur
- Participation plus ou moins irrégulière aux activités



- Leaders et adhérents réguliers
- Forte cohésion et rencontres fréquentes
- Prises de décisions et détermination des normes
- Rôle important concernant le niveau de criminalité et de violence



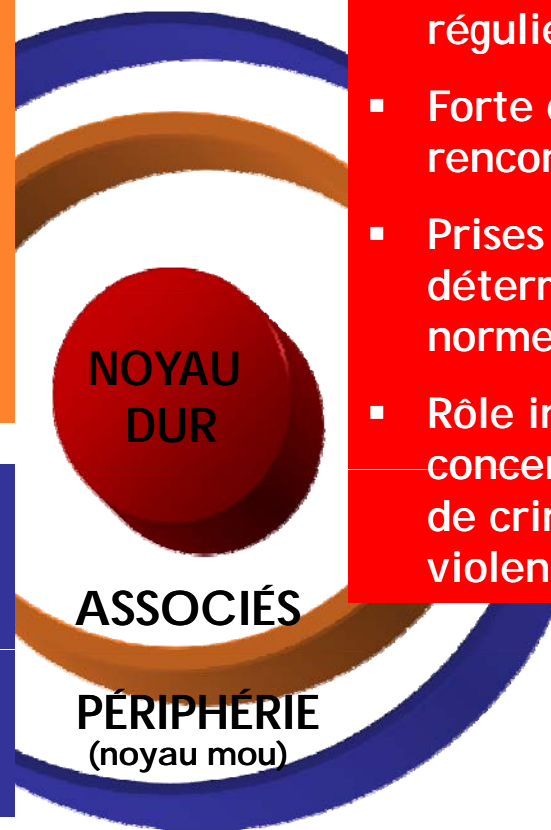
UNE TRAJECTOIRE VIOLENTE?

- La violence permet aux membres d'accéder et de conserver leur statut...
 - qui est proportionnel à leur capacité d'agir et de subir la violence
 - ... le leadership dans les gangs de rue repose ainsi généralement sur le niveau de dangerosité du membre
- La violence favorise la cohésion du gang
 - La règle des *3R* : *Respect! Réputation! Riposte!*
- La violence comme mode de vie?
 - Un mode d'expression, de gestion du stress, de la colère et des conflits, servant à défendre son territoire et son honneur, son identité personnelle et collective

ET LES DEMOISELLES...?!

- Choisis en fonction de leur accessibilité aux ressources
- Sollicités à des fins précises
- Beaucoup plus respectés que la périphérie

- Relations plus ou moins primaires avec le noyau dur
- Participation plus ou moins irrégulière aux activités



- Leaders et adhérents réguliers
- Forte cohésion et rencontres fréquentes
- Prises de décisions et détermination des normes
- Rôle important concernant le niveau de criminalité et de violence

LA PARTENAIRE...

- Certaines femmes dans les gangs, adolescentes et jeunes adultes, accèdent de plus en plus à des responsabilités similaires, parfois même supérieures, à ceux des hommes, adolescents et jeunes adultes
- Certaines adolescentes et jeunes femmes adultes développent leur propre créneau d'activités criminelles au sein des gangs
- Certaines adolescentes et jeunes femmes adultes forment des gangs en annexe à ceux des garçons
- Les *gangs de filles*, adolescentes et jeunes adultes, bien que dépendantes des *gangs de garçons*, adolescents et jeunes adultes, ont une certaine autonomie



L'ACCESSOIRE...

- Les adolescentes et les jeunes femmes adultes, recrutées à des fins d'exploitation sexuelle se lient aux gangs parce qu'elles cherchent avant tout l'amour et l'affection
- Ces femmes, adolescentes et jeunes adultes, sont perçues, par les membres de gangs (*femmes et hommes*), comme des victimes naïves qui doivent *rendre des services*
- Ces femmes, adolescentes et jeunes adultes, ne sont pas considérées à titre de membres officiels, mais uniquement comme moyen pour les membres de gangs de faire de l'argent...
 - ... toute la soumission, l'exploitation et la dévalorisation sont projetées à l'extérieur d'elles-mêmes et attribuées aux autres



LE COMMERCE DU SEXE?

- Le *recrutement* à des fins d'exploitation sexuelle se fait généralement par la séduction (*amour, amitié*)
- Les filles, adolescentes et jeunes adultes, *acceptent* de se prostituer afin d'être aimées de leur souteneur... *ce n'est que lorsqu'elles remettent en question leurs activités qu'elles y sont physiquement contraintes*
- Les premières activités *prostitutionnelles*, féminines, se manifestent souvent au sein du gang
- Les gangs opèrent plusieurs de leurs activités sexuelles commerciales à l'extérieur des grands centres urbains (*villes limitrophes et éloignées*)
- Les clients sont des hommes âgés entre 30 et 50 ans issus de la classe moyenne... *certaines cherchent explicitement les services de mineures, d'autres achètent indistinctement les services sexuels de femmes adultes et mineures*

'GANGBANG'? 'GANG RAPE'?

- Plusieurs filles, adolescentes et jeunes adultes, recrutées par les gangs à des fins sexuelles subiront un viol collectif (*gangbang, gang rape*)
- Le *gangbang* est souvent présenté sous forme de « jeux sexuels »... de sorte qu'il n'est souvent pas perçu, à prime abord, comme une agression sexuelle (*gang rape*) et ce, ni par les hommes et ni par les femmes
- Pour certains adolescents, garçons et filles, associés à des activités de gangs, le *gangbang* sera leur première expérience sexuelle
- Les perceptions des adolescents et des jeunes adultes (*garçons et filles*), associés à des activités de gangs, face au *gangbang* (*et à la sexualité en général*) sont *embrouillées*

UN PHÉNOMÈNE CRIMINEL?

- Bien que les adolescents, les jeunes adultes et les adultes membres de gangs criminalisés présentent une propension à la délinquance plus importante que ceux qui ne sont pas membres de gangs criminalisés...
- ... aucune donnée ne permet, à l'heure actuelle, d'évaluer avec justesse l'ampleur et la nature de la criminalité des gangs...
 - ... les statistiques officielles (*Déclaration uniforme de la criminalité - Statistiques Canada*) ne distinguent pas les crimes commis par les membres de gangs de ceux commis par les non-membres de gangs
 - ... les statistiques officielles ne distinguent pas les activités criminelles commises sur une base individuelle de celles commises avec et pour le gang

BIEN PEU MAIS BEAUCOUP?

- Approximativement 30% des adolescents contrevenants suivis au Centre jeunesse de Montréal - Institut universitaire (CJM-IU) en vertu de la Loi sur le système de justice pénale pour les adolescents (LSJPA) seraient responsables d'environ 70% des délits (*délinquance officielle*) commis par les mineurs (12-18 ans)
- Approximativement 6% des adolescents contrevenants suivis au Centre jeunesse de Montréal - Institut universitaire (CJM-IU) en vertu de la Loi sur le système de justice pénale pour les adolescents (LSJPA) seraient responsables d'environ 46% des délits (*délinquance officielle*) commis par les mineurs (12-18 ans)

BIEN PEU MAIS BEAUCOUP?

- ... ce sont eux (6% / âge moyen: 17½ ans) qui:
 - sont sérieusement engagés dans les activités criminelles et violentes des gangs
 - risquent de composer, à l'âge adulte, le noyau dur des gangs de rue majeurs
 - présentent une importante délinquance cachée
 - accordent peu de crédibilité au système judiciaire
 - sont traduits devant la Chambre de la jeunesse sous des accusations relatives essentiellement à leurs conduites violentes et rarement, voir exceptionnellement, à leurs activités criminelles lucratives (*fabrication et utilisation de fausses identités, vols et recels, introductions par effraction, fraudes, trafics d'armes et de drogues illicites, proxénétisme,...*)

BIEN PEU MAIS BEAUCOUP?

- ... ce sont eux (6% / âge moyen: 17½ ans) qui:
 - présentent à la fois les plus grands risques et les plus grands défis en milieu de garde...
 - ... la ségrégation des membres de gangs rivaux semble contribuer aux rivalités intra et inter gangs et augmente conséquemment les risques d'intimidation et de confrontations physiques
 - ... une cohabitation des membres de gangs rivaux qui repose notamment sur une démarche de résolution de problèmes devrait être privilegiée

L'AFFILIATION...?

- Les gangs ne recrutent pas au *sens traditionnel du terme*...
 - ... très peu d'adolescents sont forcés (*ou intimidés*) à se joindre aux gangs
- Les adolescents s'affilient aux gangs graduellement par l'intermédiaire d'un réseau de connaissances (*amis, membres de la famille,...*) pour...
 - ... se protéger des autres gangs de l'école, du quartier
 - ... trouver un lieu d'appartenance
 - ... faire partie d'une nouvelle famille
 - ... être reconnus comme forts et importants
 - ... être fiers de soi
 - ... avoir des amis dans un gang
 - ... l'argent

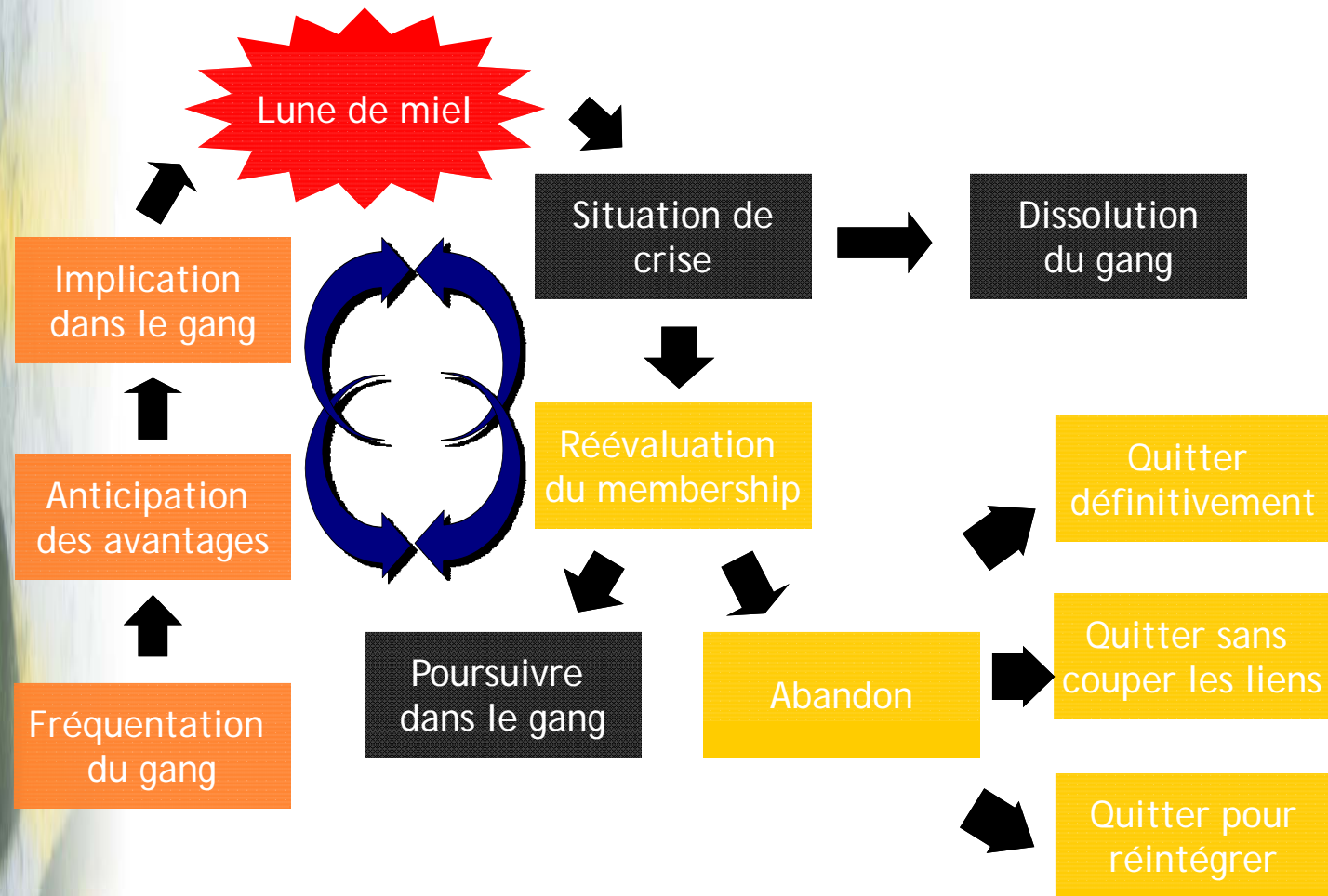
HISTOIRE DE FAMILLE?

- Un attachement fort aux parents est un facteur de protection déterminant quant à la faible probabilité de délinquance et d'appartenance aux gangs criminalisés
- Les gangs sont un complément à la famille plutôt qu'un substitut...
 - ... dans la mesure où la très grande majorité des membres de gangs, même les plus engagés, ne rompent jamais complètement les liens familiaux
- Les familles des membres les plus engagés et actifs au sein des gangs sont constituées d'une plus grande proportion de parents et de membres de la fratrie adoptant des conduites délinquantes
 - Un nombre important de gangs américains possèdent une structure reposant sur des liens familiaux *(qui s'étend parfois sur deux générations)*

LA DÉSAFFILIATION...?

- Le passage dans les gangs est transitoire pour plus de 80% des adolescents en difficulté qui en font l'expérience
- La désaffiliation aux gangs est aussi graduelle...
 - ... les craintes de représailles et la *peur du vide* sont les premiers obstacles à la sortie des gangs
- Les adolescents quittent les gangs parce qu'ils...
 - ... ne veulent pas ou plus être mêlés à quelque chose de grave
 - ... prennent conscience des conséquences
 - ... désirent se conformer aux attentes de la société
 - ... s'engagent dans une relation amoureuse ou deviennent parents
 - ... subissent des pressions familiales ou de personnes significatives

UN PROCESSUS... UN SCHÉMA?





DES RÉPONSES EFFICACES?

- L'état actuel des connaissances concernant les interventions en matière de gangs suggère que la solution à la criminalité et à la violence des gangs doit nécessairement être multistratégique puisque...
 - ... aucun programme préventif recensé et évalué ne s'avère efficace à lui seul
 - ... aucun programme de traitement recensé et évalué ne s'avère efficace à lui seul
 - ... aucun programme répressif recensé et évalué ne s'avère efficace à lui seul

AGIR SUR LES GANGS?

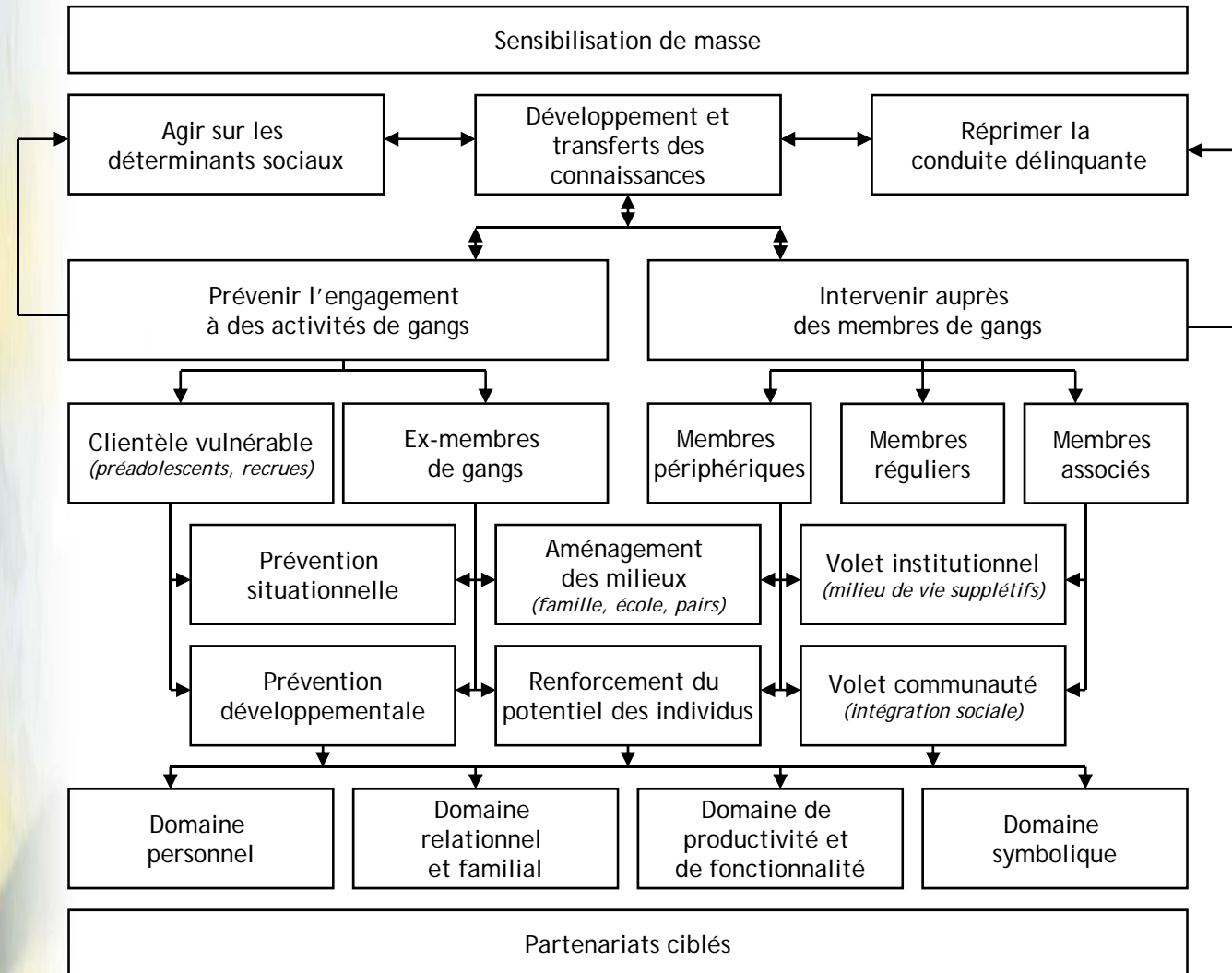
- Les meilleurs programmes ne concernent pas directement les gangs, mais s'adressent aux principaux méfais (*délinquance, violence, exploitation sexuelle,...*)
- Une stratégie d'intervention efficace prévoit à la fois diminuer les facteurs de risque et augmenter les facteurs de protection sociaux et individuels
 - Donc, peu importe le moment de l'intervention (*prévention primaire, secondaire ou tertiaire*), la même stratégie est toujours de rigueur...
 - ... soustraire ou réduire les facteurs de risque sociaux et individuels
 - ... introduire ou amplifier les facteurs de protection sociaux et individuels



DES RÉPONSES INTÉGRÉES?

- Approches unissant les efforts de la communauté citoyenne, ses institutions sociales et de la santé, les milieux correctionnels, judiciaires, communautaires et scolaires
 - Augmenter les risques de commission de délits par l'intensification de la surveillance et des vérifications
 - Augmenter les difficultés par de meilleures protections physiques, des contrôles d'accès, de sortie et des facilitateurs et les détournements
 - Réduire les bénéfices associés à la commission de délits par les désintéressements
 - Identifier et intervenir précocement auprès des enfants présentant d'importants besoins et de risques liés aux facteurs criminogènes, et de leur famille
 - Augmentation de la surveillance et de l'encadrement clinique des contrevenants à hauts risques de récidives criminelles violentes
 - Exposition accrue aux ressources d'aide et de support aux contrevenants et à leur famille

DES ACTIONS INTÉGRÉES?



AGIR SUR L'INDIVIDU?

- Habiliter les adolescents à résister à la pression des pairs?
 - ... savoir résister aux gangs est une chose et développer des habiletés pour entretenir des relations interpersonnelles positives indépendamment des circonstances (*environnement complexe exerçant une très forte influence*) en est une autre
- Offrir aux adolescents des alternatives pour modifier leur trajectoire?
 - ... le défi majeur est de faire valoir que le travail représente une meilleure perspective que les gangs
 - ... l'expérience du gain rapide disqualifie la plupart des emplois offerts
 - Ses emplois sont-ils intéressants et valorisants?
 - Y trouvent-ils l'espoir d'être reconnus bien qu'ils représentent une menace pour la plupart des milieux?



AGIR SUR L'INDIVIDU?

- Corriger les comportements et prévenir la récidive?
 - Une stratégie de réadaptation et de réinsertion sociale prometteuse devrait combiner à la fois les principes des approches cognitivo-comportementale et multisystémique

- Des objectifs généraux?
 - Développer de liens significatifs entre les jeunes et les adultes
 - Mobiliser les forces et les compétences des jeunes
 - Développer les habiletés des adolescents à faire face à leur milieu et leur offrir le soutien nécessaire...
 - ... habiliter les individus et les systèmes qui les entourent à résister aux gangs, à s'en protéger, de façon durable
 - Offrir aux adolescents des opportunités de s'intégrer à la société comme ils le font avec les gang

AGIR SUR L'INDIVIDU?

- Alors que l'intervenant doit reconnaître et comprendre la force des liens qui unit l'adolescent à son gang, ce dernier doit reconnaître et comprendre l'impact de ces liens sur ce qu'il est et sur ce qu'il fait...
 - ... et ce, afin d'identifier des alternatives aux gangs comme *savoir-être* et *savoir-faire*
- Les gangs suscitent des réactions diverses, parfois opposées chez les intervenants...
 - ... certains tendent à établir des contrôles externes importants prenant une connotation fort répressive...
 - ... d'autres préfèrent nier leur existence et *fermer les yeux*
- Les membres de gangs expriment très souvent un refus d'aide qui repose davantage sur un sentiment d'impuissance (« *je ne sais pas ce qu'ils peuvent faire pour moi* ») et de désespoir (« *il n'y a rien à faire, il est trop tard* »)



QUELQUES PETITS TRUCS?!

- Dépasser l'image du *gangsters*...
 - ... créer une ouverture en s'adressant à l'individu, adolescent(e) et jeune adulte, plutôt qu'en s'opposant aux gangs
 - ... soulever les conflits de valeurs
- Identifier et comprendre le refus d'aide puisque la désaffiliation est d'abord et avant tout garante de la volonté et la détermination de l'individu, adolescent(e) et jeune adulte
- Identifier et comprendre l'origine et la nature de la Loi du silence...
 - ... la peur d'être puni, d'être jugé?
 - ... la peur d'être en conflit de loyauté, de décevoir?

OMERTA, LA FAUTIVE?



Inspiré de la bande dessinée *Charlie Brown*

QUELQUES PETITS TRUCS?!

- Identifier le sens et la fonction de l'affiliation plutôt qu'une description détaillée de la structure du gang...
 - .. permettre à l'adolescent de se situer par rapport aux gangs et comprendre l'impact de son appartenance aux gangs sur sa récidive criminelle
 - ... être toujours préoccupé à en connaître davantage sur l'individu, adolescent(e) et jeune adulte, que sur son gang...
 - ... la crédibilité de l'intervenant(e) repose davantage sur son *savoir-être* et son *savoir-faire* avec les adolescent(e)s et les jeunes adultes qui font l'expérience des gangs que sur son *savoir* sur les gangs
- Permettre à l'individu, adolescent et jeune adulte, de se situer par rapport au gang et d'identifier les facteurs de risque à éliminer et les facteurs de protection à combler

DES RÉFÉRENCES?!

- FLEURY, É., et FREDETTE, C. (2002). *Prostitution juvénile par les gangs : guide d'animation et d'accompagnement de la bande dessinée « Le silence de Cendrillon »*. Montréal : CJM-IU.
- FREDETTE, C., et LAPORTE, C. (2005). *GANGS et DÉLINQUANCE: Une pratique de pointe du CJM-IU, offre de service 2005-2008*. Montréal: CJM-IU.
- GOLDSTEIN, A.P., et HUFF, C.R. (1993). *The Gang Intervention Handbook*. Champaign: Research Press.
- GOUVERNEMENT DU QUÉBEC. (2003). *Création d'un réseau québécois d'échanges. Les jeunes et les gangs de rue : faut plus qu'en parler!* Actes du colloque. Canada, Trois-Rivières.
- HAMEL, S., FREDETTE, C., BLAIS, M-F., et BERTOT, J., avec la coll. COUSINEAU, M-M. (1999). *Jeunesse et gangs de rue (phase II): résultats de la recherche terrain et proposition d'un plan stratégique quinquennal*. Rapport soumis au SPCUM. Montréal: IRDS.
- HAUT, F., et QUÉRÉ, S. (2001). *Les bandes criminelles*. Paris: Presses Universitaires de France.
- HÉBERT, J., HAMEL, S., et SAVOIE, G.J. (1997). *Jeunesse et gangs de rue (phase I): revue de littérature*. Rapport soumis au SPCUM. Montréal: IRDS.
- KLEIN, M.W. (1995). *The American Street Gang: It's Nature, Prevalence, and Control*. New York: Oxford University Press.
- PERREAULT, M., et BIBEAU, G. (2003). *La gang: une chimère à apprivoiser. Marginalité et transnationalité chez les jeunes d'origine afro-antillaise*. Canada: Éditions Boréal
- THORNBERRY, T.P., et ses collaborateurs (2003). *Gangs and Delinquency in Developmental Perspective*. Cambridge: Cambridge University Press.



DES QUESTIONS? DES COMMENTAIRES?

Chantal Fredette, M.Sc criminologie
Conseillère clinique à la Pratique de pointe
GANGS et DÉLINQUANCE

Centre d'expertise sur la délinquance des jeunes
Centre jeunesse de Montréal - Institut universitaire (CJM-IU)
514.356.5435 / chantal.fredette@cjm-iu.qc.ca

Le Guide d'animation et d'accompagnement de la bande dessinée
« Le silence de Cendrillon »
est disponible à la bibliothèque
du Centre jeunesse de Montréal - Institut universitaire (CJM-IU)
514.896.3396 / bibliotheque@cjm-iu.qc.ca